

La Lettre Municipale

Commune de BURLATS

N°42 Août - Septembre - Octobre 2017

La Mairie à votre service

Secrétariat : 05 63 35 07 83

Jours et heures d'ouverture au public

Lundi	Fermé au public	13 h 30 - 18 h 00
Mardi-Jeudi	8 h 00 - 12 h 00	13 h 30 - 17 h 30
Mercredi-Vendredi	8 h 00 - 12 h 00	Fermé au public

Assistante sociale

Ne reçoit que sur rendez-vous au 05 63 73 02 11
de 9h30 à 11h30 et de 14h00 à 16h30

Site Internet : <http://burlats.com/>

Ecologie

Les ambrosies sont des plantes exotiques envahissantes qui ont été classées comme **espèces nuisibles à la santé humaine** depuis la loi n°2016-41 du 26 janvier 2016 de modernisation de notre système de santé.

En effet le pollen des ambrosies peut provoquer des symptômes allergiques sévères : rhinite, conjonctivite, eczéma, urticaire, apparition ou aggravation de l'asthme.

Le décret n°2017-645 du 26 avril 2017 relatif à la lutte contre l'ambrosie à feuilles d'armoise, l'ambrosie trifide et l'ambrosie à épis lisses fixe les mesures qui doivent être prises au niveau national et local pour prévenir l'apparition de ces plantes.

En région Occitanie, l'ambrosie à feuilles d'armoise et l'ambrosie trifide s'étendent progressivement ; c'est le moment d'agir avant qu'il ne soit trop tard, en nous aidant à repérer et signaler la présence d'ambrosie. La lutte contre l'ambrosie est l'affaire de tous !

Pour signaler la présence d'ambrosie :

<http://www.signalement-ambrosie.fr/>

Merci de votre coopération !

Bienvenue à

Être bien chez soi

- Harmonisation des lieux de vie et jardin
- Entreprises et particuliers
- Numérologie

Isabelle DOMPS-RONCA
CONSULTANTE FENG SHUI



— isabelle.domps@sfr.fr
— etrebienchezsoi.e-monsite.com
— 06 01 79 27 20

Le mot du Maire

Nous abordons déjà le dernier trimestre 2017 et il est important de faire un premier point sur les principales actions menées depuis le début de l'année.

Le réaménagement du cœur de village de Lafontasse a été terminé et nous entreprenons, grâce à la communauté des communes, la liaison douce entre les lotissements de la Bourdarié, du Carla et le village.

Au cimetière, un columbarium a été mis en place.



A Burlats ont commencé les travaux de réhabilitation de l'ancien CAT. Le rez-de-chaussée est actuellement occupé par les artisans de l'Art et la Matière.

Le premier étage, débarrassé des anciennes cuisines, est en cours de réaménagement pour accueillir sur un tiers de sa surface environ les élèves de l'atelier des « Peintres du Moulin ». Une grande partie du bâtiment sera ainsi dédié aux arts et à l'artisanat.

Nous travaillons aussi sur le projet d'aménagement des entrées du village afin d'améliorer et de sécuriser la circulation et les déplacements.

Aux Salvages et plus particulièrement à la Plano, nous avons renforcé le réseau d'eau et d'assainissement afin de favoriser l'urbanisation de ce secteur.

Nos écoles, selon le souhait des enseignants et des conseils d'écoles, sont repassées à la semaine de quatre jours ce qui nous a conduit à une réorganisation des horaires du personnel.

Un gros travail pour l'élaboration du Plan Local d'Urbanisme Intercommunal a été mené tout au long de l'année.

De même, nous préparons actuellement le transfert de la compétence petite enfance (gestion de la crèche) à la communauté des communes.

La deuxième édition des Médiévales a permis de nous retrouver pour passer ensemble une journée festive.

Je vous souhaite à toutes et à tous une bonne fin d'année, et je vous donne rendez-vous pour les vœux du maire le samedi 06 janvier à 12h à la salle de la papeterie.

Patrimoine

La maison des Trencavel, dite pavillon Adélaïde, a retrouvé son blason originel grâce à notre sculpteur local Jacky Bourges qui a eu la gentillesse de le créer lors de la première édition des médiévales. C'est lui encore qui a sculpté le moine en granit qui est exposé dans la cour de la collégiale.



L'ouverture est créée pour recevoir le blason



Mise en place du blason



Les armoiries des Trencavel

Vie des associations



Quelques infos ...

⇒ La boutique de Castres au 19 rue Eugène Lérès a définitivement fermé depuis le 30 septembre 2017 et le déménagement des artisans créateurs sur Burlats se fera à partir du 15 octobre 2017.

⇒ De nouveaux créateurs nous rejoignent :

- ◆ Prêt à porter de la marque Ricoco d'Albi
- ◆ Maroquinerie Luc Lottin
- ◆ Cosmétique au bleu de pastel « les sensbons de Sophie »
- ◆ Peinture décorative sur émail, bois et verre de Valérie
- ◆ Créations textiles Déco Véro

⇒ Inauguration de la nouvelle boutique à Burlats le **dimanche 19 novembre 2017** autour d'un cocktail en présence de Casimir Ferrer, parrain de l'association.

⇒ Horaires boutique :

- ◆ mercredi-jeudi-vendredi-samedi-dimanche de 14h30 à 19h00
- ◆ Ouvert tous les après-midi du 13 au 24 décembre

Avec les jardiniers du Parc Régional

Le 12 juin fut une journée bien remplie pour les jardiniers du Parc Naturel Régional du Haut Languedoc dans notre commune. En effet, ils avaient choisi cette année la commune de Burlats - au lieu dit l'Arthusié - pour organiser leur assemblée générale annuelle.

Durant toute la matinée, les membres du bureau, sous l'impulsion de notre nouveau président Alain Vincent, se sont entretenus de questions diverses liées à l'organisation du concours des jardins.

En parallèle, une découverte du territoire avait été prévue pour les conjointes et conjoints ne participant pas à la réunion. L'office du tourisme avec son espace muséologique, ses statues mégalithes et sa maison de l'intercommunalité enchantèrent nos visiteurs. La rencontre fortuite de ces derniers avec Jacky Bourges, qui ne manque pas de leur faire découvrir ses sculptures et le pourtour de la Peyro Clavado, termina la matinée.

Après le repas, une causerie-débat sur la permaculture et l'électroculture, animée par Richard Corbière, clôtura cette journée particulièrement réussie et pleine de découvertes.



Graveaux

Voirie : La réhabilitation (traitement de l'écoulement des eaux pluviales et regoudronnage, éclairage) de l'ensemble des rues du quartier de la Bracadelle aux Salvages était plus que nécessaire.



Réfection du revêtement



Déplacement du poteau téléphonique et goudronnage.

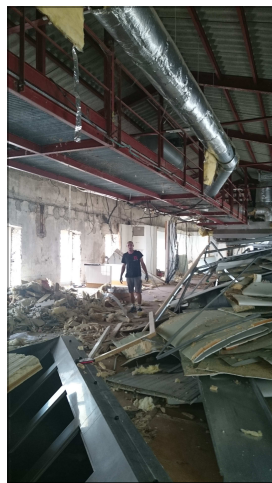
Île : suite aux dernières inondations du mois de février dernier, les berges de l'île ainsi que le parcours de descente de canoé avaient été fortement endommagés. Il a fallu réparer la passerelle et reprendre les enrochements qui avaient cédé sous la puissance des flots. Ces travaux étaient plus que nécessaire pour la sécurité des lieux toujours très prisés par les touristes aux beaux jours.



CAT

La bâtisse qui abritait l'ESAT se compose de deux niveaux. Les artisans de l'Art et la Matière occupent le rez-de-chaussée.

Le premier étage est en cours de réhabilitation mais nous devons avant toute chose démonter entièrement les anciennes cuisines.



Rencontre dans les locaux avec les artisans pour définir avec précision les travaux à réaliser au premier étage.

Avec nos élus

Exposition

La traditionnelle exposition du mois de juillet, organisée dans la salle d'honneur de la collégiale et sous l'égide de Casimir Ferrer, a montré une fois encore que l'art pouvait s'installer en zone rurale.

D'ailleurs les élus ne s'étaient pas trompés puisqu'ils avaient tenu à être présents lors de l'inauguration.

Ainsi, tour à tour, M le Maire Serge Sérieys, M le Conseiller départemental Jacques Thouroude, M le Conseiller régional Vincent Garel, M le Sénateur Philippe Bonnetcarère prirent la parole pour souligner leur attachement à notre commune.

Le vernissage de l'exposition se termina par un apéritif où chacun pu échanger sur différents sujets.



En déplacement sur le terrain



Au cimetière de Lafontasse pour déterminer l'emplacement du futur columbarium.



A la Massaliarié avec M Baetens pour remettre en état un ancien four à pain.



A Pioch d'Aussac pour évaluer la nécessité de travaux de voirie à réaliser.



La nacelle de la communauté des communes nous a été fort utile lors de l'installation de la climatisation.

Vie locale : ça s'est passé!!!

Pavillon Adélaïde

La saison a battu son plein et les expositions qui se sont succédé ont toutes été de qualité. Pour chacune d'entre elles, le vernissage est l'occasion de rencontrer et d'échanger avec les artistes (toujours très disponibles), de découvrir leur œuvre et de partager un moment de convivialité.



Avec le Parc Naturel Régional du Haut Languedoc



Mercredi 12 juillet se tenait à la salle du foyer une conférence sur « le monde insolite des champignons ». Malgré une assistance clairsemée mais très intéressée, le conférencier fit partager sa passion et sut captiver le public.

MEDIEVALES 2017



Retour au moyen-âge pour les villageois.



A pied ou à cheval, les troupes nous ont replongé dans l'époque de notre princesse Adélaïde.



Vendredi 20 Octobre
Conférence Feng-Shui
18h Salle du foyer

Samedi 21 Octobre
Théâtre
Troupe de Ganoubre
Salle de la Papeterie

Dimanche 12 Novembre
Commémoration du 11 Novembre
Office religieux
Dépôt de gerbe

Vendredi 17 Novembre
LOTO Ecole de Lafontasse
20h30 Salle de la Papeterie

Vendredi 24 Novembre
LOTO Ecole des Vignals
20h30 Salle de la Papeterie

Courant Décembre
Marché de Noël
Ecole de Lafontasse
organisé par les parents d'élèves

Samedi 02 Décembre
Marché de la St Nicolas
Burlats

Samedi 06 janvier 2018
Vœux du Maire
Salle de la Papeterie

Dimanche 07 janvier 2018
Repas des Aînés
Salle de la Papeterie

